

Teresa Bogacz

Wyższa Szkoła Zarządzania „Edukacja”, Wrocław

Beata Konopska

Uniwersytet Marii Curie-Skłodowskiej w Lublinie

Historia kartografii we Wrocławiu czy wrocławska szkoła historii kartografii?

1. Wprowadzenie

Historia kartografii to dziedzina, która w sposób naturalny i zarazem szczególnie wiąże się z losami państw, ponieważ mapy są jednym z elementów ich kultury narodowej. Badania nad dawnymi mapami pozwalają poznać i zrozumieć procesy dziejowe oraz związane z nimi przemiany przebiegające na określonych obszarach, które w nowy sposób, często niespodziewanie, spłotyły się z historią innych państw. Ten kierunek eksploracji kartograficznej uwidocznili się po zakończeniu drugiej wojny światowej jako konsekwencja zmian na ówczesnej mapie politycznej Europy. Polska należała do tych krajów, którym na nowo wytyczono granice, a na jej obszarze znalazła się – między innymi – prawie całość niemieckiej części Śląska.

Z perspektywy kilkudziesięciu lat zauważalny stał się fakt, iż ówczesna polska racja stanu decydowała w dużej mierze o kierunkach badań naukowych na nowych ziemiach w zakresie szeroko rozumianej humanistyki, orientując je na uzasadnianie praw politycznych do nich oraz na poszukiwania dziejowych powiązań. Wrocław jako historyczna stolica Śląska wyrósł w tym klimacie na silny ośrodek naukowy liczący się w kraju i zagranicą, posiadający swoją specyfikę regionalną z jednej strony, z drugiej – szeroką otwartość na różnorodne nurty tematyczne.

Wśród dyscyplin ukierunkowanych na historię znaczącą rolę w budowaniu wizerunku naukowego Wrocławia odegrała historia kartografii. Miała ona swoje naturalne zaplecze w silnej pozycji kartografii w powojennym Wrocławiu, powiązanej z tradycjami i osiągnięciami zainicjowanymi we Lwowie przez Eugeniusza Romera. Podnosi się tu bardzo istotny fakt zaistnienia po 1945 r. prężnego ośrodka kartograficznego, określanego z perspektywy czasowej

mianem „szkoły”, której wyznacznikami były, między innymi, naukowe badania nad problematyką kartograficzną oraz kształcenie kartografów¹. Spektakularnym efektem jej działalności było powołanie do życia w 1985 r. z inicjatywy Zakładu Kartografii Instytutu Geograficznego Uniwersytetu Wrocławskiego wspólnie z Komisją Kartograficzną Polskiego Towarzystwa Geograficznego i Sekcją Kartograficzną Komitetu Nauk o Ziemi Oddziału PAN nader ważnego dla ogólnopolskiego środowiska kartografów akademickich i instytutów badawczych forum naukowego pod nazwą „Szkoła Kartograficzna”². W atmosferze tej aktywności powstało we Wrocławiu w 1999 r. Stowarzyszenie Kartografów Polskich, którego celami statutowymi są m.in. podniesienie rangi zawodu kartografa, poprawa jakości prac kartograficznych oraz ich popularyzacja.

Cieszący się uznaniem dorobek naukowy w zakresie historii kartografii³, wybitni jej reprezentanci, oddziaływanie i wpływy oraz oryginalna tematyka i metodologia badawcza pozwalają dostrzec i w tej dziedzinie na gruncie wrocławskim coś więcej niż jeden z krajowych ośrodków – pozwalają pokusić się o poszukiwanie argumentów przemawiających za ukształtowaniem się tu w latach 1952–1989 „wrocławskiej szkoły historii kartografii”. Ponieważ takie podejście bywa obciążone pewną dozą subiektywizmu, a prezentowane racje nie zawsze są akceptowane, celem przyjętym w niniejszym opracowaniu stało się zgromadzenie przesłanek przemawiających zarówno za możliwością istnienia takiej szkoły, jak i mogących podważać zasadność tego kierunku myślenia. Znalazło to odzwierciedlenie w sformułowaniu tytułu, dającego odbiorcy możliwość wyboru.

Podstawą rozważań na temat „szkoły naukowej” stało się wydzielenie kryteriów, które temu pojęciu towarzyszą. W pierwszym rzędzie wskazano na twórców, będących rdzeniem każdej szkoły naukowej oraz na uczniów, którzy nie tylko przejmują po mistrzach wiedzę, ale zapewniają kontynuację ich myśli i dokonań. Pozostałymi wyznacznikami stały się: instytucjonalne zaplecze dla działalności badawczej, oddziaływanie na środowisko zewnętrzne, jak również oryginalne i spójne kierunki oraz tematy badawcze, pod którymi rozumiano nową wartość merytoryczną, posiadającą swoją specyfikę.

Dla przejrzystości przekazu dość złożonego i zróżnicowanego materiału zaproponowano trzy części merytoryczne. W pierwszej – *Początki – czas i miejsce* – przedstawiono pokrótce uwarunkowania, które wpłynęły na powojenne

¹ *Wrocławskie środowisko akademickie. Twórcy i ich uczniowie 1945–2005*, Wrocław 2007, s. 429.

² W. Żyszkowska, *I Szkoła Kartograficzna w Karpaczu*, „Polski Przegl. Kartograficzny”, t. 17, 1985, nr 4, s. 224–225.

³ „Wrocław stał się po II wojnie światowej wybitnym ośrodkiem geografii historycznej i historii kartografii”. Zob. A. Tomczak, *Julian Janczak – 20 lat Zespołu Historii Kartografii Instytutu Historii Nauki PAN*, w: *Dwudziestolecie Zespołu Historii Kartografii*, „Z. Dziejów Kartografii”, t. 7, red. J. Ostrowski i W. Wernerowa, Warszawa 1995, s. 19.

„uprzywilejowanie” Wrocławia także w zakresie badań nad historią kartografii. Zwrócono uwagę na znaczenie map Śląska w kartografii europejskiej, posiadane zbiory biblioteczne oraz tradycje badawcze.

W części drugiej – *Ludzie i instytucje* – przybliżono sylwetki i działalność naukową ludzi zasłużonych dla historii kartografii na gruncie wrocławskim zarówno luminarzy-pionierów, jak i ich wybitnych uczniów. Przedmiotem rozważań stał się też wcześniejszy dorobek przybyłych tu uczonych, który stanowił swoistą bazę dla rozwoju dyscypliny i wpłynął na jej specyfikę. Ważnym wątkiem tematycznym w tej najobszerniejszej części artykułu stało się przedstawienie bogatego zaplecza instytucjonalnego wokół badań nad historią kartografii, stanowiącego istotny element wsparcia.

W kolejnej części – *Dorobek naukowy i jego specyfika* – przedstawiono dokonania na gruncie historii kartografii, podnosząc szczególnie te, które mogły stanowić argumenty na rzecz zaistnienia szkoły naukowej.

W *Zakończeniu* podjęto próbę oceny argumentów i przesłanek pod kątem odpowiedzi na pytanie postawione w temacie artykułu.

W warstwie materiałowej posłużono się głównie publikowanymi opracowaniami przedmiotowymi, a w zakresie metodologii badawczej – metodami jakościowymi, w tym analizą i komparatystyką, które umożliwiły w miarę pełne przybliżenie sformułowanego problemu.

2. Początki – czas i miejsce, pierwsze inicjatywy

Podnosząc przyczyny i uwarunkowania, dzięki którym Wrocław stał się tym korzystnym miejscem dla rozwoju historii kartografii po 1945 roku, należy zacząć od tradycji miasta i całego regionu w zakresie jego przestrzennego obrazowania – wszak pierwsza mapa regionu M. Helwiga wydana została w 1561 r., a pierwszy plan Wrocławia Weinehrów w 1562 roku. Wiązało się to bezpośrednio z rangą ekonomiczną Śląska – szczególnie okres XVIII i XIX w. wykazywał ogromną dynamikę rozwojową, co wpisywało się w rewolucję industrialną w wielu państwach i regionach europejskich. Towarzyszyły temu inwestycje infrastrukturalne, dotyczące m.in. rozwiązań komunikacyjnych na rzecz rozwijającego się przemysłu i miast. Kartografia obrazowała i wspomagała te procesy⁴. Od połowy XVIII w. ze względu na swoje znaczenie strategiczne w zmilitaryzowanym państwie pruskim, region śląski do końca panowania króla Fryderyka II był też obszarem szczególnej aktywności wojskowych topografów z punktu widzenia militarnego oraz planistyczno-wojskowego⁵.

⁴ T. Bogacz, B. Konopska, *Infrastruktura szlaków komunikacyjnych na mapach Śląska z XVIII i XIX w.*, w: *Na lądzie, wodzie i w powietrzu... Z dziejów transportu i komunikacji na ziemiach polskich na przestrzeni wieków*, red. T. Głowiński i R. Klementowski, Wrocław 2014, s. 11–22.

⁵ A. Konias, *Kartografia topograficzna państwa i zaboru pruskiego od II połowy XVIII wieku do połowy XX wieku*, Słupsk 2010, s. 15–19.

Wymienione czynniki, a zatem siła gospodarcza Śląska, wysoki poziom intelektualny jego elit oraz potrzeby militarne zadecydowały, że w XVII i XVIII w. region znalazł się w grupie najlepiej skartowanych obszarów Europy Środkowej⁶, a wysoki poziom map Śląska podstawą ich wykorzystywania przy opracowaniu pierwszych map topograficznych.

Sporządzane mapy, publikowane oraz rękopiśmienne, które pozostawały głównie w archiwach, złożyły się w dużej mierze na bogate ich zbiory. Badania nad proveniencją wrocławskich zasobów kartograficznych po 1945 r. wykazały pochodzenie ich z dawnej Biblioteki Miejskiej, dawnej Biblioteki Uniwersyteckiej, w tym frankfurckiej (Frankfurt nad Odrą) Viadriny i wrocławskiej Leopoldiny, a także bibliotek książęcych, dworskich, jak również szkolnych i innych instytucji⁷. Tutaj także były już tradycje w katalogowaniu i badaniach nad dawnymi mapami regionu – reprezentantem tego kierunku był na przełomie XIX i XX w. Alfons Heyer⁸, pracownik ówczesnej Biblioteki Miejskiej.

Kolejnym atutem był klimat społeczny i naukowy powojennego, „nowego” miasta, które nie upadło mimo odejścia dawnych mieszkańców i stało się unikatowym przykładem dynamiki rozwojowej, zarówno w aspekcie demograficznym, jak i funkcjonalnym⁹. Na ów socjologiczny fenomen złożyły się zapał, entuzjazm i pęd do tworzenia nowych wartości. Tę niepowtarzalną atmosferę tworzyli przybysze, nazwani pionierami, którzy choć jeszcze traktowali to miasto z pewną rezerwą i poczuciem niepewności jutra, to jednak szukali w nim nie tylko przygód i wrażeń, ale także możliwości samorealizacji i awansu społecznego¹⁰.

Natomiast środowisko naukowe rekrutowało się z naukowców Uniwersytetu Jana Kazimierza we Lwowie oraz przybyszów z innych polskich ośrodków, którzy we Wrocławiu poszukiwali swojego miejsca do realizacji pomysłów badawczych, a miasto jawiło im się jako naukowa „ziemia obiecana”.

O tym, że właśnie we Wrocławiu historia kartografii znalazła tak silne umocowanie, zadecydowało, jak się wydaje, kilka przyczyn. Po pierwsze, historia kartografii jest tą dziedziną, która przed badaczami stawia wymóg wiedzy interdyscyplinarnej i umiejętność posługiwania się przynajmniej dwoma warsztatami – historyka i kartografa. Cechą charakterystyczną całego środowiska akademickiego, powstającego w trudnych warunkach powojennego Wrocławia,

⁶ W. Pawlak, *Kierunki badawcze Zakładu Kartografii*, w: *Księga jubileuszowa. 50 lat Zakładu Kartografii*, red. W. Spallek, Wrocław 2003, s. 22.

⁷ www.bu.uni.wroc.pl/.../oddzial-zbiorow-kartograficznych-historia-zbiorow

⁸ Był autorem m.in. dziejów kartografii śląskiej do ok. połowy XVIII wieku. Zob.: A. Heyer, *Geschichte der Kartographie Schlesiens bis zur preussischen Besitzergreifung*, Breslau 1891.

⁹ A. Jagielski, *Mieszkańcy powojennego Wrocławia. Zarys rozwoju demograficznego i zmian w demogeografii miasta*, „Rocznik Wrocławski” t. 1, 1993, Wrocław 1994, s. 214–215.

¹⁰ T. Bogacz, *Pionierski okres Wrocławia w oczach ówczesnego studenta*, „Rocznik Wrocławski”, t. 1, 1993, Wrocław 1994, s. 134.

była silna integracja środowiskowa, możliwa dzięki bliskiej współpracy i wymianie doświadczeń między badaczami¹¹. Nie spotykało się takich postaw w omawianym okresie w innych ośrodkach polskiego życia naukowego.

Bardzo ważnym czynnikiem wspomaganiania badań nad kartografią i jej dziejami było przeniesienie ze Lwowa do Wrocławia w 1945 r. „sztandarowych” placówek: Instytutu Kartograficznego im. E. Romera wraz z oficyną wydawniczą „Książnica-Atlas” oraz Biblioteki im. Ossolińskich z jej zasobami kartograficznymi. Wydawnictwo kartograficzne przybyło tu wraz z częścią pracowników, dorobku oraz bazy warsztatowej¹².

Decyzją Rektora Uniwersytetu Instytut włączony został do struktur uczelni w grudniu 1945 r. z nazwą „Instytut Kartograficzny im. Eugeniusza Romera”¹³ i stał się pierwszą jednostką organizacyjno-naukową związaną z badaniami nad mapą na poziomie akademickim w powojennym Wrocławiu.

3. Twórcy i placówki badawcze

Spśród postaci, które w największej mierze ukształtowały wrocławską historię kartografii, wskazać należy cztery wybitne osobowości twórcze, wywodzące się z różnych środowisk akademickich i zróżnicowane pokoleniowo. Można je uznać za cztery filary historii kartografii we Wrocławiu. Ich wizytówką był bogaty dorobek naukowy i kierowanie zespołami badawczymi. Należeli do nich: Bolesław Olszewicz (1893–1972), Józef Wąsowicz (1900–1964), Tadeusz Ładogórski (1905–1995) i Julian Janczak (1932–1995). Dwaj pierwsi to z wykształcenia podstawowego geografowie, pozostali dwaj – historycy. Starsi z nich przybyli do Wrocławia już z dorobkiem. Co wnieśli i jak potoczyła się ich działalność?

Bolesław Olszewicz (ryc. 1) – absolwent Uniwersytetu Warszawskiego, ale także student uczelni w Genewie, Lozannie i paryskiej Sorbony – swoją aktywność naukową rozpoczął bardzo wcześnie, bowiem esej o Janie Długoszu jako ojcu krajoznawstwa polskiego wydał już w 1915 roku, a kilka lat później pomnikową – *Polską kartografię wojskową*, w której odsyłał czytelników zainteresowanych dziejami polskiej kartografii do *Historii krajoznawstwa polskiego w zarysie*¹⁴. Te i inne prace młodzieńczego etapu badawczego zapewniły mu już w okresie międzywojennym godne miejsce wśród polskich historyków geografii i kartografii¹⁵.

¹¹ *Wrocławskie środowisko...*, s. 9.

¹² *50 lat PPWK. 80 lat Książnicy-Atlas*, red. B. Konopska, Warszawa 2001, s. 12.

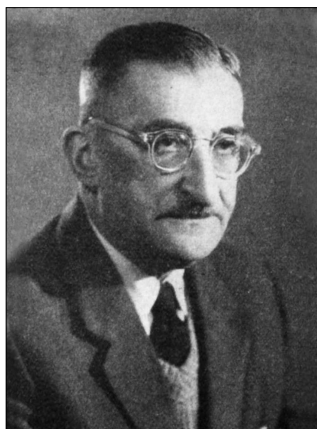
¹³ W. Żyszkowska, *50 lat Zakładu Kartografii Uniwersytetu Wrocławskiego*, w: *Księga jubileuszowa. 50 lat Zakładu Kartografii*, red. W. Spallek, Wrocław 2003, s. 9.

¹⁴ B. Olszewicz, *Jan Długosz ojciec krajoznawstwa polskiego*, w *500-tną rocznicę jego urodzin*, Warszawa 1915; Idem, *Historia krajoznawstwa polskiego w zarysie*, Warszawa 1916; idem, *Polska kartografia wojskowa (zarys historyczny)*, Warszawa 1921.

¹⁵ J. Babicz, *Bolesław Olszewicz (1893–1972) – historyk geografii i kartografii*, w: *Kartografia polska w dorobku Bolesława Olszewicza, „Z Dziejów Kartografii”*, t. 12, Wrocław 2000, s. 20.

W pracy zawodowej do 1939 r. najważniejsze dla jego dorobku w zakresie historii kartografii wydają się dwie posady w bibliotekach, które zapewniały dostęp do zasobów źródłowych i opracowań¹⁶. To właśnie wówczas, między 1930 a 1932 r., zostały wydane trzy tomy o charakterze przeglądowo-chronologicznym, dotyczące map ziem polskich lub tematycznie z Polską związanych do końca XVIII wieku¹⁷.

Jako historyk geografii Olszewicz podjął prace nad przybliżeniem i interpretacją dawnych opisów geograficznych, co zaowocowało ważną, choć nie-



Ryc. 1. Prof. dr hab. Bolesław Olszewicz (1893–1972)

wielkich rozmiarów, publikacją dotyczącą Śląska od końca XV w. do schyłku renesansu, obejmującą również noty o autorach tych opisów¹⁸. W tym kontekście można także mówić o początkach zainteresowań Uczonego tematyką regionalistyczną, która znalazła pełniejsze odzwierciedlenie w jego pracach już po drugiej wojnie światowej¹⁹. Zwrócenie zaś uwagi na Śląsk jako przedmiot badań stanowiło swoistą forpocztę na niwie postrzegania tego regionu w ówczesnej nauce polskiej, w tym na polu geografii i kartografii.

Bolesław Olszewicz przywiózł także do Wrocławia ogromny kapitał w postaci międzynarodowych kontaktów oraz znajomości archiwów i bibliotek europejskich, co pozwoliło mu później wspomagać studentów w docieraniu przez

¹⁶ Kierownik Biblioteki WSH w Poznaniu w latach 1931–1933 oraz Kustosz Biblioteki Uniwersytetu Warszawskiego w latach 1933–1939,

¹⁷ Wydał: *Kartografia polska XV i XVI wieku* (1930); *Kartografia polska XVII wieku* (1931); *Kartografia polska XVIII wieku* (1932).

¹⁸ *Najdawniejsze opisy geograficzne Śląska*, Katowice 1936.

¹⁹ T. Bogacz, *Zainteresowania regionalne Bolesława Olszewicza*, w: *Kartografia polska w dorobku Bolesława Olszewicza*, „Z Dziejów Kartografii”, t. 12, Wrocław 2000, s. 49.

nich do poszukiwanych źródeł i opracowań oraz kontynuować prace nad mapami XIX w. oraz gromadzeniem danych do słownika kartografów polskich.

Naturalnym zapleczem dla naukowej działalności B. Olszewicza we Wrocławiu stał się najpierw Uniwersytet Wrocławski, gdzie po przybyciu w 1946 r. rozpoczął działalność dydaktyczną obejmując Katedrę Geografii Historycznej, jedynej tego typu placówki w Polsce. Zajęcia prowadził jednak ze „swoich” dziedzin – historii geografii i kartografii²⁰. W 1958 r. Profesor uruchomił seminarium magisterskie – do 1972 r. wypromował 54 magistrów, co stanowiło 30% prac kartograficznych w uczelni²¹. Najważniejszym dla niego miejscem naukowej działalności okazała się Pracownia Historii Geografii i Kartografii PAN, powołana do życia w 1953 r., a której pracami kierował do 1972 r. Pracownia zajmowała się gromadzeniem materiałów do prac analitycznych i statystycznych w interesujących go dziedzinach – geografii, historii, kartografii. Ponadto dzięki Anieli Drozdowskiej – adiunktowi Pracowni i długoletniemu współpracownikowi Profesora – polscy bibliotekarze otrzymali od dawna oczekiwaną instrukcję (nad którą zastanawiano się od 1915 r.) do opracowywania zbiorów kartograficznych. Również Pracownia – jako jedyna tego typu w Polsce – uczestniczyła w sposób bardzo widoczny w ustalaniu i opracowywaniu słownikowych haseł z zakresu historii geografii, kartografii, podróży i odkryć geograficznych, jak też wkładu Polaków do tych dyscyplin. Ożywione kontakty B. Olszewicza z uczonymi oraz placówkami zagranicznymi przyczyniły się do podniesienia rangi historii polskiej kartografii i geografii²².

Bolesław Olszewicz jako profesor Uniwersytetu Wrocławskiego i kierownik Pracowni Historii Geografii i Kartografii PAN kontynuował prace związane z kompletowaniem materiałów o mapach ziem polskich wzbogacając zasób o wiek XIX. Uzupełnione materiały ukazały się drukiem w latach 1998–1999²³. Swoje zainteresowania realizował też poprzez dydaktykę, wykładając historię kartografii oraz prowadząc seminarium magisterskie.

Józef Wąsowicz (ryc. 2) pojawił się w 1945 r. we Wrocławiu z innymi niż B. Olszewicz doświadczeniami badawczymi i zainteresowaniami. Okazały się one wszakże cenne w budowaniu tu pozycji historii kartografii. Był absolwentem Uniwersytetu Jana Kazimierza we Lwowie. Studia geograficzne podjął w 1921 r. będąc już stypendystą wydawnictwa kartograficznego „Atlas”, a później pracownikiem Instytutu Kartograficznego im. E. Romera. W tej placówce

²⁰ W. Pawlak, *Kierunki badawcze...*, op. cit., s. 21.

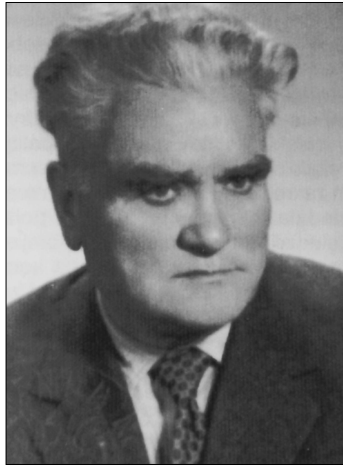
²¹ Wykorzystano dane z opracowania E. Szykiewicza. Zob.: *Dydaktyka oraz kierunki badań w pracach magisterskich wykonanych na Uniwersytecie Wrocławskim pod opieką profesora Bolesława Olszewicza*, w: *Kartografia polska w dorobku Bolesława Olszewicza*, „Z Dziejów Kartografii”, t. 12, Wrocław 2000, s. 72.

²² R. Ergetowski, *30-lecie wrocławskiej placówki Instytutu Historii Nauki, Oświaty i Techniki PAN*, „Kwartalnik Historii Nauki i Techniki”, t. 28, 1983, nr 2, s. 502.

²³ B. Olszewicz, *Kartografia polska XIX wieku. Przegląd chronologiczno-bibliograficzny*, t. 1 (Warszawa 1998); t. 2 (Warszawa 1998); t. 3 (Warszawa 1999).

realizował się naukowo i praktycznie aż do wybuchu drugiej wojny światowej. W 1926 r. uzyskał stopień doktora filozofii; pięć lat później legitymował się już stopniem doktora habilitowanego na podstawie dysertacji z demografii²⁴. Jako pracownik Instytutu i geograf ekonomiczny uprawiał kartografię stosowaną, koncentrując uwagę na zagadnieniach gospodarczych. Jego mapy obrazowały różne obszary Polski, a zatem były zorientowane także na regiony.

Profesor przyjechał do Wrocławia bez dorobku w zakresie historii kartografii, ale ze znakomitą znajomością zagadnień z zakresu redakcji i reprodukcji map,



Ryc. 2. Prof. dr hab. Józef Wąsowicz (1900–1964)

która przełożyła się na ukształtowanie „szkoły kartograficznej romerowsko-wąsowiczowskiej”. Wiedza w tym zakresie okazała się niezwykle przydatna w ocenie i interpretacji map dawnych, także na użytek kartografii historycznej, która to dziedzina stała się inspiracją i bodźcem dla rozwoju historii kartografii. Wykazał się przy tym dużą aktywnością organizacyjną, budując zaplecze instytucjonalne – najpierw zabiegając w 1945 r. o reaktywację przy Uniwersytecie i Politechnice we Wrocławiu lwowskiego Instytutu Kartograficznego, a później uczestnicząc w tworzeniu i organizowaniu prac Zakładu Kartografii (działał oficjalnie od 1953 r.). Wcześniej też kierował Katedrą Antropogeografii (przemianowaną na Katedrę Geografii Ekonomicznej). Był znakomitym przykładem na to, jak „wielką rolę w historii placówek naukowych i dydaktycznych odgrywają ludzie, którzy te placówki tworzą i w nich pracują”²⁵.

²⁴ J. Wąsowicz, *Niektóre problemy rozmieszczenia ruchu naturalnego ludności w Polsce*, „Czasopismo Geograficzne”, t. 7, 1929, nr 4, s. 193–218.

²⁵ W. Pawlak, *Kierunki badawcze...*, op. cit., s. 11.

Związek z kartografią praktyczną kontynuował również we Wrocławiu. Kiedy pojawiły się ograniczenia w tej działalności na gruncie uczelnianym, wynikające z przekształcenia „Książnicy-Atlas” w Państwowe Przedsiębiorstwo Wydawnictw Kartograficznych oraz wprowadzenia centralistycznych reguł tworzenia planu wydawniczego i ograniczeń w dostępie do danych źródłowych, skierował swe zainteresowania na historię kartografii. Nie zajął się kartografią teoretyczną, którą podjęli inni, nie mogąc podobnie jak on rozwijać kartografii praktycznej, ponieważ – jak pisał W. Migacz – J. Wąsowicz nie był teoretykiem kartografii, ale w szerokim tego słowa znaczeniu praktykiem, autorem i redaktorem wielu map i atlasów²⁶. Nie był też historykiem. Prawdopodobnie z tego powodu historię kartografii realizował odmiennie, zgodnie ze swą wiedzą i umiejętnościami. Dawna mapa wykorzystywana była przez niego jako materiał do rozważań nad metodyką kartograficzną i służyła w tym zakresie do porównań i ocen warsztatu kartografa. Znalazło to wyraz w prowadzonych przez Profesora wykładach z kartoznawstwa i seminarium magisterskim, na którym powstały 24 prace powiązane tematycznie z historią kartografii²⁷.

Za ważne ogniwo w procesie kształtowania się wrocławskiego ośrodka historii kartografii i tworzenia jego lokalnej specyfiki w zakresie m.in. dochodzenia do treści i metod podejmowanych badań, uznać należy postać i dorobek Tadeusza Ładogórskiego (ryc. 3). Był tym uczonym, który rozwinął we Wrocławiu szeroko zakrojone prace badawcze nad rekonstrukcją przestrzeni historycznej, szczególnie w odniesieniu do Śląska. Jego zainteresowania zorientowane były na zagadnienia demograficzne oraz osadnicze.

Związany był ze Lwowem jako miejscem urodzenia i naukowej edukacji. W związku z tym, że rodzina miała niemieckie korzenie, jego wczesne prace sygnowane były nazwiskiem rodowym Ladenberger, które w końcu 1949 r. zmienił na: Ładogórski²⁸. W 1948 r. rozpoczął pracę w Instytucie Śląskim we Wrocławiu, a od września 1949 do 1955 r. zatrudniony był także w Uniwersytecie Wrocławskim. W 1954 r. otrzymał stopień i stanowisko docenta, a w 1962 r. profesora nadzwyczajnego. W 1953 r. objął kierownictwo nowej placówki badawczej, która pojawiła się w kartograficznym krajobrazie Wrocławia w tymże roku – Pracowni Atlasu Historycznego Śląska jako regionalnej komórki podległej Zakładowi Atlasu Historycznego Instytutu Historii PAN w Warszawie. Podobnie jak J. Wąsowicza, T. Ładogórskiego interesowały zagadnienia gospodarcze, zwłaszcza demografia, tyle że w odniesieniu

²⁶ W. Migacz, *Działalność naukowa Józefa Wąsowicza w geografii i kartografii*, „Polski Przegl. Kartograficzny” t. 6, 1974, nr 4, s. 145–148.

²⁷ *Prace magisterskie wykonane w Katedrze kartografii w latach 1954–1968 i w Zakładzie kartografii w latach 1969–2003*, oprac. E. Nowak-Ferdhus, w: *Księga jubileuszowa. 50 lat Zakładu Kartografii*, red. W. Spallek, Wrocław 2003, s. 186–191.

²⁸ B. Kaczmarek, J. Kościak, *Tadeusz Ładogórski (1905–1995)*, „Przeszłość Demograficzna Polski”, t. 20, 1997, s. 9–10.

do przeszłości. Pierwsza pełna dokumentacja statystyczna dla Śląska, którą wydał i opatrzył krytycznym komentarzem²⁹, dała podstawy do lepszego rozpoznania procesów ludnościowych, przede wszystkim dla schyłku doby późnofeudalnej. Systematyczne studia T. Ładogórskiego przybliżyły zagadnienia związane z ruchem naturalnym, rozwojem ludności, jej obliczem etnicznym i rozmieszczeniem na Śląsku w XVIII wieku. Rezultaty tych badań przełożyły się na nowatorskie opracowania atlasowe z zakresu kartografii



Ryc. 3. Prof. dr hab. Tadeusz Ładogórski (1905–1995)
(fot. J. Kościk)

historycznej³⁰. Zajmował się także popularyzowaniem wiedzy historycznej powiązanej z geografią i kartografią.

Równoległe do prac nad atlasami przedstawiającymi Śląsk w XVIII w. oraz atlasem dziejów Polski T. Ładogórski podjął się opracowania samoistnych map do edukacji na poziomie szkolnym – w latach 1956–1965 opracował 10 map ściennych. Traktował wiedzę przekazywaną na mapie historycznej za podstawę do poznawania zjawisk i procesów. Uważał, że „jedno spojrzenie na dobrze opracowaną mapę i przeczytanie jej legendy, pozwala natychmiast uchwycić główne cechy zjawiska, co może pobudzić zainteresowanie i skłonić do dalszego uważnego odczytania jej szczegółów i lektury tekstu”³¹.

²⁹ *Generalne tabele statystyczne Śląska 1787 roku*, wyd. T. Ładogórski, Wrocław 1954.

³⁰ *Atlas historyczny Polski. Śląsk w końcu XVIII wieku*, t. 1, red. J. Janczak i T. Ładogórski, Wrocław 1976; *Atlas historyczny Polski. Śląsk w końcu XVIII w.*, red. J. Janczak, Wrocław 1984.

³¹ Pogląd ten sformułował w latach sześćdziesiątych XX w. Podano za: *Dawna mapa źródłem wiedzy o świecie*, http://www.bu.uni.wroc.pl/sites/default/files/images/doc/dawna_mapa.pdf (dostęp 10.05.2015).

Jednym ze źródeł historycznych, z których czerpał wiedzę do opracowań kartograficznych, były dawne mapy. Umiejętność ich czytania, znajomość warsztatu kartografa i wiedza na poziomie eksperckim, dotycząca innych danych źródłowych, w tym statystycznych i opisowych, były podstawą do szerszego spojrzenia na dawną mapę, rozumienia warsztatu dawnych mistrzów kartografii, zwłaszcza śląskiej. T. Ładogórski poprzez wykorzystanie dawnych map Śląska na rzecz kartografii historycznej uitorował drogę kolejnemu badaczowi, który z tego narzędzia uczynił przedmiot odrębnych badań.

Julian Janczak wkroczył na grunt geografii i kartografii historycznej w latach sześćdziesiątych ubiegłego wieku, młodszy prawie o dwa pokolenia od znakomitych Mistrzów i już wyłącznie z wrocławskimi korzeniami naukowymi. Był absolwentem historii, związanym zawodowo z Pracownią Atlasu Historycznego Śląska Instytutu Historii PAN. Tu znalazł zatrudnienie po studiach (1956), tu także zdobywał kolejne stopnie naukowe: doktora (1962) i doktora habilitowanego (1969).

Niewątpliwie osoba Profesora Ładogórskiego, kierującego placówką, znakomitego geografa i demografa historycznego, wywarła wpływ na kierunek zainteresowań badawczych J. Janczaka (ryc. 4), który równolegle zgłębiał też tajniki trudnego warsztatu historyka gospodarczego, uczestnicząc w seminarium doktorskim, prowadzonym przez Stefana Inglota³².

Jako pracownik Pracowni Atlasu Historycznego Śląska specjalizował się w problematyce gospodarczej realizując nową metodę wyjaśniania problemów gospodarczych poprzez ich regionalizację³³, a Śląsk stał się dla niego swoistym laboratorium badawczym. Naukowe rozważania i wnioski dokumentował w formie przestrzennej, obficie dołączając mapy do tekstów. Geografii historycznej pozostał wierny przez wszystkie dalsze lata; ta dyscyplina uczyniła też z niego znakomitego historyka kartografii³⁴.

Z analizy dorobku naukowego J. Janczaka wyłania się obraz, wielokrotnie już przywoływany w literaturze, że fascynacja historią kartografii pojawiła się u Niego dość niespodziewanie, a znaczącym „otwarcie” na tę dyscyplinę było wydanie w 1976 r. *Zarysu dziejów kartografii śląskiej do końca XVIII wieku*³⁵, której jednym z celów było – jak sam napisał we wstępie – zestawienie i podsumowanie istniejącej literatury przedmiotu. Stąd podstawą przedstawionych

³² Szczegółowiej na ten temat zob.: E. Kościak, *Prof. Julian Janczak jako historyk gospodarczy*, w: *Znowuż „z kuferkiem i chlebakiem...”*. Tom poświęcony Wielkiemu Humaniście Julianowi Janczakowi, red. B. Kohnowska, J. Nowosielska-Sobel i G. Strauchold, Wrocław 2014, s. 39–50.

³³ Dysertacja doktorska: *Studia nad rozmieszczeniem produkcji roślinnej i zwierzęcej na Śląsku pod koniec XVIII i na początku XIX wieku*; rozprawa habilitacyjna: *Okręgi rolnicze Polski zachodniej i północnej w pierwszej połowie XIX wieku*.

³⁴ T. Bogacz, *Profesor dr hab. Julian Janczak (16 II 1932 – 11 I 1995)*, „Śląski Kwartalnik Historyczny Sobótka”, r. 50, 1995, nr 3–4, s. 365–367.

³⁵ J. Janczak, *Zarys historii kartografii śląskiej do końca XVIII wieku*, Opole 1976, 131 s.

wniosków była szczegółowa analiza ponad 300 pozycji ujętych w bibliografii. *Zarys dziejów kartografii śląskiej do końca XVIII wieku* uzupełnił wcześniej wydaną *Historię nowożytną kartografii Śląska 1800–1939*³⁶, autorstwa Stanisława Kota, i był odpowiedzią na propozycję B. Olszewicza w sprawie opracowania monografii kontynuującej te rozważania³⁷.

Książka J. Janczaka przez badaczy historii kartografii została uznana za pierwszą syntezę dziejów kartografii regionu w języku polskim. Oprócz wspomnianego omówienia dotychczasowego stanu badań, monografia zawiera również opisy obrazu kartograficznego Śląska począwszy od mapy świata z Ebstorfu (XIII w.) po zdjęcia topograficzne i pierwsze mapy tematyczne z końca XVIII w. Palety jego zainteresowań dopełniają krytyczne analizy ważnych źródeł kartograficznych do dziejów Śląska, jak map Christiana Fryderyka Wredego, kartografa pruskiego, który na zlecenie Fryderyka Wielkiego w połowie XVIII w. wykonał nowe zdjęcie topograficzne Śląska. Powstałym w wyniku tego zdjęcia rękopiśmiennym mapom w skali około 1:33 300 poświęcił osobny artykuł opublikowany w czasopiśmie naukowym „Sobótka” w 1982 roku³⁸. Na drugim miejscu w kręgu jego zainteresowań badawczych, po mapach Ch. F. Wredego, były opracowania kartograficzne Sudetów od XV do początku XIX w. Analizę tych map opublikował w 1990 r. w „Annales Silesiae”, w formie całościowego syntetycznego ujęcia³⁹.

Istotną pozycją z omawianej dziedziny w dorobku J. Janczaka była recenzja *Katalogu planów miast i osiedli Śląskich z XVI–XIX w. w zbiorach Archiwum Państwowego we Wrocławiu*⁴⁰. Napisana z wielkim znanstwem tego zasobu map, którego był częstym użytkownikiem, zapoczątkowała nurt recenzyjny w jego publikacyjnej działalności. Wynikało to zapewne z jednej strony z faktu, że posiadał już wówczas bardzo dobrą znajomość zbiorów kartograficznych, głównie archiwalnych, z drugiej – że cechowała Go niezwykła lekkość pióra. Mocne wejście w obszar recenzji naukowej zbliżyło Profesora do J. Wąsowicza, dla którego recenzja była jedną z podstawowych form wypowiedzi. W sumie J. Janczak opublikował 19 recenzji bibliografii i katalogów dawnych map. W 1993 r. wydał też bardzo pożyteczną dla historyków gospodarki szczegółową charakterystykę bogatych archiwalnych materiałów kartograficznych dotyczących regulacji rzeki Odry⁴¹.

³⁶ H. Kot, *Historia nowożytną kartografii Śląska 1800–1939 (poza kartografią urzędową)*, Katowice 1970, s. 211.

³⁷ H. Kot, *Historia nowożytną...*, op. cit., s. 14; Zob. także J. Janczak, *Zarys dziejów...*, op. cit., s. 11.

³⁸ J. Janczak, *Mapy Fryderyka Chrystiana von Wredego jako źródło do dziejów Śląska*, „Śląski Kwartalnik Historyczny Sobótka”, r. 37, 1982, nr 3–4, s. 535–540.

³⁹ J. Janczak, *Obraz Sudetów w dawnej kartografii*, „Annales Silesiae”, vol. 20, 1990, s. 7–14; idem, *Ziemia kłodzka w dawnej kartografii*, „Acta Universitatis Wratislaviensis”, 832, Historia nr 53, 1990, s. 73–83.

⁴⁰ *Katalog planów miast i osiedli śląskich z XVI–XIX w. w zbiorach Archiwum Państwowego we Wrocławiu*. oprac. J. Domański, Warszawa 1973, 214 s.; rec. „Śląski Kwartalnik Historyczny Sobótka”, r. 29, 1974, nr 1, s. 570–572.

⁴¹ J. Janczak, *Odrzańskie archiwalia kartograficzne*, „Rzeki”, t. 1, 1992, s. 107–119.

Jako historyk gospodarczy dokonał wnikliwej analizy najstarszej znanej mapy gospodarczej Śląska Fryderyka Hentschla, określając jej autora „ojcem” śląskiej kartografii gospodarczej⁴². Dawny plan miasta lub mapa ogólnogeograficzna były dla niego źródłem informacji o przebiegu rozwoju ośrodków miejskich lub regionu. Jego analizy dotyczyły nie tylko zmian w przestrzeni



Ryc. 4. Prof. dr hab. Julian Janczak (1932–1995)
(fot. J. Kościk)

geograficznej, wprost wynikających z map, ale również, dzięki swojej wiedzy historycznej, wyjaśniał przesłanki zauważalnych zdarzeń, które wpłynęły na kierunek zmian. Tego typu opracowania dotyczyły obrazu okolic Złotorji na najstarszych mapach Śląska⁴³, wschodnich Łużyc na mapie Śląska Marcina Helwiga z 1561 roku⁴⁴ oraz mapy diecezji wrocławskiej w XVIII-wiecznym atlasie Homanna⁴⁵.

Był wreszcie J. Janczak skrupulatnym sprawozdawcą z dziesięciu spotkań i wystaw poświęconych historii kartografii⁴⁶ oraz redaktorem lub współredaktorem

⁴² J. Janczak, *Pierwsza gospodarcza mapa Śląska*, „Roczniki Humanistyczne”, t. 34, 1986, z. 2, s. 641–645; Idem, *Karol Henschel – ojciec śląskiej kartografii gospodarczej*, „Informator Krajoznawczy”, nr 57, 1990, s. 3–9.

⁴³ J. Janczak, *Złotorja i jej okolice na najstarszych mapach Śląska (do końca XVI wieku)*, Legnica – Złotorja 1984, s. 1–10.

⁴⁴ J. Janczak, *Łużyce na mapie Śląska Marcina Helwiga (1561)*, „Lubuskie Zeszyty Historyczne”, 1988, nr 7, s. 46–52.

⁴⁵ J. Janczak, *Mapa diecezji wrocławskiej w Atlasie Homanna (1752)*, „Śląski Kwartalnik Historyczny Sobótka”, r. 41, 1986, nr 4, s. 641–645.

⁴⁶ Zob. poz. 35–44 w załączonym wykazie publikacji J. Janczaka z zakresu historii kartografii.

dziewięciu książek z tej dziedziny, w tym opisanych szczegółowiej niżej sześciu tomów serii „Z Dziejów Kartografii”⁴⁷, pokłosa Konferencji Historyków Kartografii. W 1975 r. powierzono mu bowiem organizację i przewodniczenie Zespołowi Historii Kartografii. W 2015 r. Zespół obchodzi 40-lecie, ma na swoim koncie odbytych 28 Ogólnopolskich Konferencji Historyków Kartografii oraz wydanie osiemnastu tomów materiałów tych spotkań we wspomnianej serii. W literaturze poświęcono wiele miejsca Zespołowi, jego sprawom organizacyjnym i merytorycznym, ostatnie obszerne opracowanie ze wskazaniem roli J. Janczaka ukazało się w 2014 roku⁴⁸.

Mówiąc o roli Profesora Janczaka w kreowaniu Wrocławia na ważny ośrodek badań nad historią kartografii, co pozwala także dostrzec możliwość uznawania go za siedzibę szkoły historii kartofli, nie sposób pominąć także pewnych obiektywnych przywilejów, które były Mu dane i które znakomicie wykorzystał. Chodzi o to, że mógł nie tylko obficie czerpać z dorobku publikacyjnego omawianych tu Mistrzów – J. Wąsowicza i B. Olszewicza, ale miał także możliwość znać ich osobiście – wiadomo, że z drugim z wymienionych konsultował niektóre pomysły badawcze, będąc częstym gościem Pracowni Historii Geografii i Kartografii PAN. Najbliższy kontakt miał, oczywiście, z T. Ładogórskim, z którym przez lata ściśle współpracował i pod którego okiem zgłębiał tajniki wiedzy w zakresie kartografii historycznej i wykorzystywania do niej dawnych map.

U boku Mistrzów pojawili się uczniowie, bowiem bez tych drugich nie byłoby możliwe stworzenie tzw. szkoły naukowej, zorientowanej w tym przypadku na historię kartografii. Każdy ze współtwórców powojennej wrocławskiej historii kartografii miał swoich wychowanków i kontynuatorów, ale największej uczniów zdołał zgromadzić wokół siebie najmłodszy z nich – J. Janczak (wypromował 7. doktorów). Przyglądając się liście osób (zapewne niepełnej) nasuwa się refleksja, że Wrocław był matecznikiem dla wielu znanych badaczy i twórców w tej dziedzinie, z których część wyjechała z czasem do innych ośrodków, wzmacniając tamtejszy naukowy potencjał Z drugiej strony miasto oraz twórcze osobowości miały siłę przyciągania, bowiem przybyło tu wielu naukowców, aktywnych później na gruncie historii kartografii.

Jeśli chodzi o wychowanków – magistrantów i doktorantów – B. Olszewicza, to szczególne miejsce przypada Józefowi Babiczowi, jednemu z wybitnych polskich profesorów zajmujących się historią kartografii, związanemu później z ośrodkiem warszawskim. Do tej grupy zaliczał się Henryk Kot, autor wspomnianej historii nowożytnej Śląska, Elżbieta Nowak-Ferthus, pracownik naukowy Instytutu Geograficznego Uniwersytetu Wrocławskiego oraz Ewa Szyn-

⁴⁷ Ibidem, poz. 45–52.

⁴⁸ B. Konopska, J. Ostrowski, *Działalność i dorobek Profesora Juliana Janczaka w dziedzinie historii kartografii i kartografii historycznej*, w: *Znowuż z kufierkiem...*, op. cit., s. 11–37.

kiewicz – wieloletnia pracownica Zbiorów Kartograficznych tegoż instytutu. Bliskimi współpracownikami Profesora w Pracowni PAN byli Aniela Drozdowska oraz Zbigniew Rzepa od 1969 r. (po przejściu A. Drozdowskiej na emeryturę). Do tego grona dołączyła również Wiesława Wernerowa, badająca głównie dzieje map Karola Perthéesa. Z. Rzepa i W. Wernerowa, przybysze w otoczeniu B. Olszewicza, to późniejsi sekretarze Zespołu Historii Kartografii i edytorzy dzieł Mistrza.

Przełglądając dorobek osób z otoczenia B. Olszewicza i J. Wąsowicza trudno oprzeć się wrażeniu, że postacią ważną w dziedzinie historii kartografii (a także geografii historycznej) jest Janina Piasecka. Formalnie związana z Zakładem Geografii Ekonomicznej, który wyrósł po licznych przekształceniach i zmianie nazw ze wspomnianej Katedry Antropogeografii, kierowanej do 1948 r. przez J. Wąsowicza, a nieformalnie – z pracownią historii geografii i kartografii prowadzoną przez B. Olszewicza. Ta nieformalna współpraca wynikała z zamieszkania w willi, w której działała „pracownia olszewiczowska”. Jej opracowanie dotyczące globusów Ziemi z XIX–XX wieku należy do ważnych prac z zakresu historii kartografii rzadko podejmowanego⁴⁹.

Józef Wąsowicz wykreował także wybitnych następców, a ci z kolei swoich kontynuatorów. Należeli do nich prof. prof. Władysław Migacz, Władysław Pawlak – w mniejszym zakresie związani z omawianą dyscypliną – jak również Wiesława Żyszkowska, Beata Medyńska-Gulij i Andrzej Konias. Ostatni z wymienionych działał później w ośrodkach: katowickim i słupskim, a B. Medyńska-Gulij karierę naukową, związaną z historią kartografii, kontynuuje obecnie w Poznaniu. Z tej grupy wywodzą się także: Kazimierz Kozica – kustosz zbiorów kartograficznych na Zamku Królewskim w Warszawie oraz adiunkci w Zakładzie Kartografii Geoinformatyki i Kartografii Uniwersytetu Wrocławskiego – Dorota Borowicz i Waldemar Spallek, kierownik Pracowni Historii Kartografii, powołanej 1 grudnia 2014 roku.

Najpełniej dawna mapa zaistniała w badaniach prowadzonych przez uczniów J. Janczaka. Wszystkie dysertacje doktorskie powiązane były bezpośrednio lub pośrednio (np. poprzez analizę źródeł opisowych, wykorzystywanych przez dawnych kartografów) z omawianą dyscypliną. Grupę tę tworzyli: Teresa Bogacz, Krzysztof Grygajtis, Beata Konopska, Dariusz Przybytek, Edmund Szczepański, Waldemar Wysocki i Roman Wytyczak. Część z nich w swoich dalszych pracach badawczych kontynuowała zamysł metodologiczny przekazany przez Mistrza, aby na dawne mapy patrzeć szeroko przez pryzmat możliwie wielu kierunków i dyscyplin naukowych.

Z wrocławską historią kartografii związane są nazwiska dwojga badaczy, zainspirowanych niejako wtórnie do zainteresowania się tą dziedziną. Krystyna Szykuła to „wychowanka” A. Drozdowskiej, od której przejęła tajniki warsz-

⁴⁹ J.E. Piasecka, *Polskie globusy Ziemi z XIX i XX wieku*, Lublin 2004, 30 + [18] s.

tatu opracowywania zbiorów kartograficznych, czego efektem była ważna dla środowiska naukowego publikacja⁵⁰. Młodsze pokolenie reprezentuje Bogusław Czechowicz, z podstawowej profesji historyk sztuki, związany zawodowo z uniwersytetami w Opolu i w Hradcu Kralove w Czechach. Jest on, m. in., autorem syntezy dziejów kartografii Śląska, będącej oryginalnym spojrzeniem na dawne mapy oraz na dotychczasowy stan badań w tym zakresie⁵¹.

Ukształtowały się też ośrodki instytucjonalne związane z czterema Uczonymi i aktywnie współpracujące z sobą: Katedra, później Zakład Kartografii Uniwersytetu Wrocławskiego, Pracownia Historii Geografii jako wrocławska placówka Instytutu Geografii PAN, późniejsza Pracownia Historii Geografii i Kartografii Instytutu Historii Nauki PAN w Warszawie oraz Pracownia Atlasu Historycznego Śląska PAN jako placówka Instytutu Historii PAN. Podejmowały one prace z zakresu historii kartografii, kształcąc następne pokolenia historyków kartografii i propagując tę dziedzinę wiedzy. Wrocław był jedynym miastem w Polsce, które miało do czasu transformacji ustrojowej (1989) aż trzy placówki naukowe, realizujące badania w zakresie historii kartografii.

4. Charakterystyka dorobku i jego specyfika

Aby dokonać syntetycznego spojrzenia na dokonania ośrodka wrocławskiego na polu historii kartografii należy przede wszystkim dostrzec osiągnięcia jego luminarzy, jak również ich uczniów i następców, którym przekazali swą wiedzę i umiejętności. Znalazła tu odzwierciedlenie szeroka prezentacja warsztatów badawczych i podejść metodologicznych, zróżnicowana zarówno czasowo, jak i charakterystyczna dla poszczególnych osobowości twórczych. To bogactwo ujęć tematycznych i wzajemne wykorzystywanie doświadczeń zaowocowało w latach osiemdziesiątych XX w. obfitym i znaczącym dorobkiem publikacyjnym, zorientowanym w dużej mierze, acz nie wyłącznie, na Śląsk.

Przyglądając się warsztatowi badawczemu B. Olszewicza zauważyć można pewne analogie do modelu wypracowanego jeszcze w XIX stuleciu, w którym dominowała tendencja bibliograficzna, katalogowa, a ambicją badawczą było gromadzenie informacji. Reprezentantem takiego kierunku był wspomniany A. Heyer, choć oczywiście dodać należy, że prof. Olszewicz działał w znacznie szerszym zakresie merytorycznym i terytorialnym. Zwięźle zredagowany tekst był wyrazem szacunku autora dla naukowych faktów, ujmowanych w szerokim kontekście historycznym⁵². Opisy map, niekiedy z elementami analizy, były ulubioną przez niego formą przekazu, dotyczącą także prac magisterskich.

⁵⁰ K. Szykuła, *Zbiory kartograficzne Biblioteki Uniwersyteckiej we Wrocławiu*, Wrocław 1978, 200 s.

⁵¹ B. Czechowicz, *Historia kartografii Śląska XIII–XIX wieku*, Wrocław 2004.

⁵² J. Babicz, W. Wernerowa, *Przedmowa* w: B. Olszewicz, *Kartografia polska XIX wieku (przegląd chronologiczno-bibliograficzny)*, t. 1, Warszawa 1998, s. VIII.

Olszewicz realizował się bardziej jako kustosz, dokumentalista, archiwista niż jako badacz-komparatysta. Publikacje o fundamentalnym dla historii polskiej kartografii znaczeniu to wspomniana *Historia kartografii wojskowej* oraz materiały do historii kartografii polskiej XV–XVIII w., opublikowane przed wybuchem II wojny światowej, i do XIX w., wydane w końcu XX w., którymi stworzył bazę materiałową o kapitalnym znaczeniu. Stała się ona podstawą do prowadzenia badań w zakresie historii kartografii.

Charakteryzując pokrótce specyfikę warsztatu badawczego prof. J. Wąsowicza i sposób gromadzenia przez niego informacji wskazać należy, iż cechowało go znakomite opanowanie warsztatu geografa gospodarczego w zakresie opracowania map. Był w tym względzie ogromnym autorytetem dla kartografów, zajmujących się problemami ekonomicznymi, jak również dla historyków kartografii, podejmujących się badań nad dawną mapą pod względem zarówno jej czytelnej treści gospodarczej, jak i możliwości jej pośredniego wykorzystywania do wyjaśniania zjawisk gospodarczych. Traktując mapę jako źródło historyczne nie zamykał się w czasie i przestrzeni, lecz wykorzystywał ją na potrzeby współczesnej kartografii. Ponadto zainteresowanie tematyką regionalną, jakie przejawiał prof. Wąsowicz, utorowały ścieżkę kartografom i historykom kartografii Śląska, w tym niewątpliwie i J. Janczakowi.

Oddzielna refleksja wiąże się z pośrednim wpływem dorobku prof. T. Ładogórskiego na kształtowanie się specyfiki wrocławskiej historii kartografii, a przede wszystkim na warsztat J. Janczaka, który pozostawał przez jakiś czas pod jego naukowym wpływem. Jak już wspomniano, Profesor był demografem i kartografem historycznym, a dawną mapę postrzegał jako źródło. Ale wydaje się, że to właśnie Profesor, odtwarzając historyczną rzeczywistość tak szeroko potraktował bazę źródłową, włączając na potrzeby kartografii historycznej także inne źródła, w tym statystyczne i opisowe. Można w takim warsztatowym podejściu dostrzec pewną inspirację dla późniejszych kompleksowych badań nad dawnymi mapami, co stało się cechą charakterystyczną środowiska wrocławskich historyków kartografii w omawianym okresie (lata siedemdziesiąte i osiemdziesiąte XX w.).

Mówiąc o udziale J. Janczaka w tworzeniu rangi historii kartografii we Wrocławiu należy podkreślić, że sumował on doświadczenia swoich poprzedników, znajdując jednocześnie własną drogę naukowych poszukiwań na polu historii kartografii i tworząc nową wartość wykorzystywaną nad badaniem jednego terenu – Śląska. Był zarówno znakomitym analitykiem, jak i syntetykiem, potrafiącym wykorzystać istniejącą wiedzę z zakresu historii i geografii i zastosować ją w interpretacji dawnych map. Uczynił z historii kartografii przedmiot badań na poziomie dysertacji, uruchamiając w 1977 r. seminarium doktorskie. Jego ambicje badawcze wybiegały w przyszłość, a ich realizacja zakładała integrowanie różnych warsztatów poprzez włączanie do badań reprezentantów różnych dziedzin, czyli tworzenie multidyscyplinarnych zespołów badawczych.

Dużym atutem warsztatowym prof. Janczaka był fakt, że równolegle zajmował się kartografią i geografią historyczną oraz historią kartografii. Pozwalało to m. in. na szerokie wejście w badania komparatystyczne oraz na synchronizację pozyskiwanej wiedzy. Dominantą zarówno w kartografii historycznej, jak i historii kartografii stała się dla Profesora tematyka gospodarcza i społeczna. Jedną z jego zasług było „odkrycie” pierwszej mapy gospodarczej Śląska, a jej opisanie wprowadziło ją do naukowego obiegu.

Poszukując cech, charakteryzujących badania wrocławskie w omawianym okresie, należy zwrócić uwagę na sposób budowania wiedzy o dawnej kartografii i etapowe do niej dochodzenie. Była to swoista „praca u podstaw” w różnych obszarach zainteresowań kartograficznych, będących polem badań naukowych wrocławskich luminarzy i ich uczniów. Kolejne fazy wzajemnie się przenikały i uzupełniały, tworząc każdorazowo bazę dla nowych kierunków i inicjatyw.

Za pierwszy etap uznać można poznanie historycznego zaplecza dawnych map, a zatem jak najszersze wejście w epokę, mentalność, w szeroko rozumiane elementy kulturowe, ale także w uwarunkowania przestrzenne, społeczne i inne, które współtworzyły dawną narrację kartograficzną. Ten kierunek działań stał się dominantą w pracach B. Olszewicza i J. Babcicza. Wywodzący się z tego kręgu Z. Rzepa w swoich badaniach bazował na źródłach rękopiśmiennych, które pozwalały mu zgłębić problemy, z jakimi borykali się dawni autorzy map.

Kolejnym zauważalnym etapem w badaniach stało się gromadzenie wiedzy społeczno-gospodarczej, pozyskiwanej z innych (pozakartograficznych) źródeł i opracowań. Pozwoliła ona na głębszą interpretację i dokładniejsze odczytanie obrazu kartograficznego, zwłaszcza w odniesieniu do obfitej tematycznie kartografii Śląska. Takie podejście badawcze stało się udziałem J. Wąsowicza, T. Ładogórskiego i J. Janczaka.

Następną fazę stanowiło wykorzystywanie zdobytych informacji tematycznych – wraz z wynikami badań nad współczesnymi mapami pozwoliły one na rekonstrukcję dawnej rzeczywistości (środowiskowej, historycznej itp.). Kartografia historyczna, którą zajmowali się T. Ładogórski i J. Janczak, stanowiła pomost do bezpośredniego wkroczenia na grunt historii kartografii. Wejście bowiem w problematykę dawnych map pod kątem ich wykorzystania dla potrzeb kartografii historycznej uruchomiło zainteresowanie nimi jako autonomicznym przedmiotem badawczym, a nie tylko źródłem uzupełniającym. Tę kolejną fazę znakomicie widać w dorobku J. Janczaka.

Przedstawione pokrótce etapy kształtowania się i rozwoju historii kartografii w ośrodku wrocławskim znalazły odzwierciedlenie w kierunkach badań w zakresie tej dyscypliny. Można wskazać na trzy główne nurty zainteresowań. Jeden z nich to historia kartografii Śląska, powiązana z analizą dawnych map; inne to dzieje kartografii polskiej ukierunkowane na mapy tematyczne, czy też historia kartografii polskiej rozpatrywana pod kątem autorów map i ich badaczy.

Szczególnie pierwsze dwa z wymienionych kierunków wydają się decydować o specyfice ośrodka wrocławskiego. O ile jednak badania nad historią kartografii śląskiej stanowiły naturalny obszar dla studiów regionalistycznych, o tyle ukierunkowanie badań na mapy tematyczne, mniej więcej od połowy lat siedemdziesiątych XX w., wydaje się być pewnym nowatorskim rysem szkoły wrocławskiej. Wyrazem takiego nachylenia badawczego była między innymi organizacja już blisko trzydziestu ogólnopolskich konferencji historyków kartografii, podejmujących tematykę w zakresie różnych gałęzi gospodarczych (np. kartografia solna, górnicza, leśna) czy zjawisk kulturowych (np. forteczna, medalierska). Inicjatywa tematyczna spotkań do 1995 r. także wychodziła z Wrocławia, skąd pracami Zespołu Historii Kartografii kierował jego organizator i pierwszy przewodniczący, prof. Julian Janczak.

5. Zakończenie

Na podstawie przedstawionych faktów i przeprowadzonych analiz, dotyczących rozwoju historii kartografii we Wrocławiu w latach 1952–1989, można pokusić się o odpowiedź na postawione w temacie pytanie. O tym, że wrocławski ośrodek liczył się w skali kraju i poza jego granicami nie nasuwa żadnych wątpliwości. Zgromadzony bogaty dorobek naukowy, będący efektem pracy wybitnych badaczy i ich następców, oraz zaplecze instytucjonalne poświadczą przywoływane opinie o wysokim poziomie ośrodka wrocławskiego w zakresie tej dyscypliny. Chodzi tu wszakże o coś więcej – o rangę tego ośrodka, mierzoną faktem zaistnienia w nim szkoły naukowej w zakresie badań nad historią kartografii, a zatem o wskazanie cech charakterystycznych dla tego ośrodka i odzwierciedlających jego specyfikę. Pozycjonowanie Wrocławia, określające jego potencjał i zarazem konkurencyjność wobec innych ośrodków w kraju, może dowodzić, że w omawianym okresie zaistniało tu zjawisko, które można określić mianem „wrocławskiej szkoły historii kartografii”.

Typując cechy, które mogłyby najdobitniej przemawiać za przyjęciem takiego stanowiska, w pierwszym rzędzie wymienić należy interdyscyplinarne podejście do badań. Takie założenie, zaszczeplone przez twórców szkoły swoim następcom sprawiło, że większość powstałych tu prac łączy wiedzę z różnych dyscyplin oraz dziedzin naukowych, a dawną mapę traktuje się zarówno jako przedmiot, jak i podmiot badań. To podejście przełożyło się także na multidyscyplinarność zespołów badawczych, skupiających poza historykami i geografami także – między innymi – etnografów, archiwistów, historyków sztuki, geologów, ekonomistów.

Innym ważnym wyznacznikiem było ukierunkowanie badań nad dawnymi mapami pod kątem tematycznym. Znalazło to odzwierciedlenie w konferencjach organizowanych przez Zespół Historii Kartografii, gdzie ich osiłą konstrukcyjną stały się bloki tematyczne.

Kolejną cechą, która najwcześniej i najpełniej pojawiła się w badaniach wrocławskich, było potraktowanie dawnej mapy jako źródła wiedzy w badaniach nad zjawiskami i procesami zarówno geograficznymi, jak i politycznymi oraz społeczno-gospodarczymi.

I wreszcie, cechą charakterystyczną dla omawianego ośrodka stało się podniesienie rangi regionu jako przedmiotu zainteresowań w badaniach nad historią kartografii. Region stał się swoistym „mikrokosmosem”, laboratorium służącym widzeniu całości poprzez charakterystyczną jej część.

To oczywiście najważniejsze cechy syntetyzujące obszernie rozważania i stanowiące ich konkluzję. Jak się jednak wydaje, mogą one bronić tezy o ukształtowaniu się przed 1990 r. w dolnośląskiej stolicy Wrocławskiej Szkoły Historii Kartografii.

Słowa kluczowe: kartografia, historia kartografii

History of Cartography in Wrocław or the Wrocław School of the History of Cartography

S u m m a r y

History of cartography is the branch of science which both naturally and specifically interweaves the fates of states, because maps are one of the elements of their national cultures. In the political reality of the post-war Poland Wrocław became a very dynamic centre doing research on the history of cartography often going beyond the Silesian dimension. Throughout the time of its existence (from around 1952 to 1989), one can conclude that the historical capital of Silesia became an important centre researching the history of cartography with its regional specificity on the one hand and its openness to varied thematic trends on the other. Proving that it could be possible to consider its role in the context of the scientific school has become the purpose of the scientific endeavor in the following article.

As it seems, a few reasons contributed to the fact that the history of cartography is placed in Wrocław. Firstly, history of cartography is the branch that requires a researcher to possess an interdisciplinary knowledge and the ability to make use of at least two fields of research – that of a historian and a cartographer. In this respect, there were no barriers, as strong interdisciplinary integration was a characteristic feature of the whole academic centre emerging in the difficult circumstances of the Polish Wrocław, which is often referred to as a unique sociological phenomenon. Secondly, to the newly-appearing Wrocław schools of higher education came distinguished scientists not only

from Lvov, but also from other academic centres whose hallmark were excellent achievements, experience in managing a research team and a strong personality. Among them there were two cartography-oriented geographers – professor Józef Wąsowicz and professor Bolesław Olszewicz; later on they were joined by the Wrocław-based cartographer, professor Julian Janczak.

The Masters were followed by their disciples as without the latter the set-up of the so-called cartography-oriented scientific school would not have been possible. There appeared three centers institutionally connected with the three scientists and actively cooperating with each other. They dealt with the history of cartography, teaching the prospective generations of cartography historians and propagating this branch of science. Each of the co-authors of the Wrocław school of the cartography history had their followers and continuators.

In the Wrocław school of history of cartography there can be distinguished three main research domains: 1) history of the Silesian cartography dealing with the analysis of the old maps, 2) history of the Polish thematically-oriented cartography, 3) history of Polish cartography focused on the authors of the maps and their researchers. The first two mentioned issues seem to have a crucial impact on the specificity of the Wrocław centre. Although the research on the history of the Silesian cartography was a natural basis for the region-based studies, it was the focus on thematic maps more or less since mid-seventies of the previous century that lent the School its innovative character. The outcome of such research preference has been among other things the organization of nearly 30 all-Polish conferences dealing with different branches of economy (i.e. salt-, mine-, or forest cartography) or cultural phenomena (i.e. fortress, medalist's). Up till 1995 the meetings were initiated in Wrocław, where the research done by the Panel of Cartography was run by professor Julian Janczak, the panel's founder and first president.

The principle of the interdisciplinary approach to research, which the founders of the Wrocław school instilled in their disciples and followers, resulted in the fact that most of the research combines different branches of knowledge and considers the map both a subject and an object of the scientific endeavor.

Key words: cartography, history of cartography