

Z DZIEJÓW KARTOGRAFII
Tom XVI

Od atlasu do kolekcji.
W 440. rocznicę I wydania atlasu
Abrahama Orteliusa

Poświęcamy pamięci
dr. TOMASZA NIEWODNICZAŃSKIEGO
Autorzy

L. & A. BIRKENMAJER INSTITUTE FOR THE HISTORY OF SCIENCE
POLISH ACADEMY OF SCIENCES
TEAM FOR THE HISTORY OF CARTOGRAPHY
UNIVERSITY OF SZCZECIN
INSTITUTE OF THE HISTORY AND INTERNATIONAL RELATIONS
THE NATIONAL ARCHIVES IN SZCZECIN

FROM THE HISTORY OF CARTOGRAPHY
Volume XVI

From the Atlas to the Collection.
In 440. Anniversary of the 1st Edition
of Abraham Ortelius' Atlas

Edited by
JERZY OSTROWSKI, RADOSŁAW SKRYCKI

SZCZECIN 2011

INSTYTUT HISTORII NAUKI im. Ludwika i Aleksandra Birkenmajerów
POLSKIEJ AKADEMII NAUK
ZESPÓŁ HISTORII KARTOGRAFII
UNIwersytet SZCZECIŃSKI
INSTYTUT HISTORII I STOSUNKÓW MIĘDZYNARODOWYCH
ARCHIWUM PAŃSTWOWE W SZCZECINIE

Z DZIEJÓW KARTOGRAFII

Tom XVI

Od atlasu do kolekcji.
W 440. rocznicę I wydania atlasu
Abrahama Orteliusa

Pod redakcją
JERZEGO OSTROWSKIEGO I RADOŚŁAWA SKRYCKIEGO

SZCZECIN 2011

Opracowanie redakcyjne:
Jerzy OSTROWSKI, Radosław SKRYCKI

Recenzent::
Prof. dr hab. Stanisław ALEXANDROWICZ

Redakcja techniczna i skład:
Dorota KOZŁOWSKA

Tłumaczenia streszczeń na język angielski:

AUTORZY

Tłumaczenie wstępu:
NATALIA LIETZ



Wydawnictwa IHN PAN
Nowy Świat 72 00-330 Warszawa
tel. 22 6572714
e-mail: ihn@ihnpan.waw.pl

© by: IHN PAN, ZHK, IHiSM, AP 2011

ISSN: 0138-0850
ISBN: 9788386062-05-8

Drukarnia Kadruk
ul. Romera 10 E
71-246 Szczecin

SPIS TREŚCI

<i>Jerzy Ostrowski, Radosław Skrycki</i> – WSTĘP	9
<i>Kazimierz Kozica</i> – DOKTOR TOMASZ NIEWODNICZAŃSKI 25 IX 1933–3 I 2010	13

ABRAHAM ORTELIUS I JEGO DZIEŁO

GERARD MERCATOR DO ABRAHAMA ORTELIUSA	27
<i>Kazimierz Kozica</i> – ABRAHAM ORTELIUS I JEGO ATLAS <i>THEATRUM ORBIS TERRARUM</i>	29
<i>Małgorzata Brzezińska-Klusek, Adam Linsenbarth</i> – Mapy biblijne w atlasie Abrahama ORTELIUSA <i>THEATRUM ORBIS TERRARUM</i>	47
<i>Dorota Jutrzenka Supryn</i> – ATLAS ODZYSKANY – IV <i>ADDITAMENTUM THEATRUM ORBIS TERRARUM</i> ABRAHAMA ORTELIUSA ZE ZBIORÓW BIBLIOTEKI WYŻSZEGO SEMINARIUM DUCHOWNEGO HOSIANUM W OLSZTYNIE – ZAGADNIENIA HISTORYCZNO-KONSERWATORSKIE	63
<i>Dariusz Lorek</i> – ZAKRES INFORMACJI GEOGRAFICZNEJ I NAZEWNICZEJ DLA OBSZARU WIELKOPOLSKI W ATLASIE ORTELIUSA	77

ATLASY I KOLEKCJE

<i>Lucyna Szaniawska</i> – POPULARYZACJA REGUŁ KARTOGRAFICZNYCH PTOLEMEUSZA W RENESANSOWYCH ATLASACH ŚWIATA ORTELIUSA, MERCATORA I DE JODE	87
<i>Beata Medyńska-Gulij</i> – GRAFICZNE TECHNIKI PROJEKTOWANIA MAP W ATLASACH ABRAHAMA ORTELIUSA (1570), GERARDA DE JODE (1578) I GERARDA MERCATORA (1595)	101
<i>Jarosław Łuczyński</i> – TORUŃSKI EGZEMPLARZ ATLASU GERARDA MERCATORA Z 1595 ROKU	109
<i>Radosław Skrycki</i> – ATLAS JAKO DZIEŁO SZTUKI I MANIFEST POLITYCZNY (NA PRZYKŁADZIE ATLASU WIELKIEGO ELEKTORA)	119
<i>Beata Konopska</i> – EWOLUCJA KONCEPCJI POLSKICH ATLASÓW HISTORYCZNYCH W XIX–XX WIEKU	129
<i>Krzysztyna Szykuła</i> – ATLASY SZTUCZNE W ZBIORACH BIBLIOTEKI UNIERSYTECKIEJ WE WROCŁAWIU ZE SZCZEGÓLNYM UWZGLĘDNIENIEM 7-TOMOWEJ KOLEKCJI MACHNIZKICH	145

<i>Barbara Przyłuska, Jerzy Ostrowski</i> – „ATLAS POLSKI WSPÓŁCZESNEJ” LWOWSKIEJ I WROCŁAWSKIEJ KSIĄŻNICY-ATLAS – PREKURSOR NOWOCZESNYCH SZKOLNYCH ATLASÓW GEOGRAFICZNYCH POLSKI	169
<i>Urszula Markiewicz</i> – ATLASY NOWOŻYTNE W ZASOBIE ARCHIWUM PAŃSTWOWEGO I KSIĄŻNICY POMORSKIEJ W SZCZECINIE	193
<i>Aneta Kwiatkowska, Marek Marzec, Anna Wytyk</i> – CYFROWA KOLEKCJA UNIKATOWYCH ATLASÓW MORSKICH (XVI–XVIII W.) ZE ZBIORÓW BIBLIOTEKI GDAŃSKIEJ PAN NA PORTALU POLSKA.PL	207
<i>Piotr Grabowski</i> – WYBRANE ATLASY REGIONALNE OBSZARU DAWNYCH PRUS WSCHODNICH ORAZ WARMII I MAZUR W ZBIORACH KARTOGRAFICZNYCH OŚRODKA BADAŃ NAUKOWYCH W OLSZTYNIE	213
<i>Anna Osowska</i> – POLSKIE ATLASY TEMATYCZNE DO 1939 R. W ZBIORACH UNIwersytetu WROCŁAWSKIEGO	221
<i>Rostysław Sossa, Neonila Padiuka, Taras Ohorodnyk</i> – AUSTRIACKIE MAPY TOPOGRAFICZNE W ZASOBACH LWOWSKIEJ NARODOWEJ BIBLIOTEKI NARODOWEJ IM. WASYLA STEFANYKA	241
<i>Dorota Bartnik</i> – MAPY ZIEM POLSKICH W WYDAWNICTWACH KSIĄŻKOWYCH I ATLASACH DO KOŃCA XVIII WIEKU W ZBIORACH UNIwersytetu ŁÓDZKIEGO	249
<i>Hubert Kowalski</i> – MAPY, PLANY I RYSUNKI ARCHITEKTONICZNE ZE ZBIORÓW WARSZAWSKICH WIZYTEK (ZAKON NAWIEDZENIA NMP)	267

CONTENTS

<i>Jerzy Ostrowski, Radosław Skrycki</i> – INTRODUCTION	9
<i>Kazimierz Kozica</i> – PHD TOMASZ NIEWODNICZAŃSKI 25 IX 1933–3 I 2010	13

ABRAHAM ORTELIUS AND HIS WORK

GERARD MERCATOR DO ABRAHAMA ORTELIUSA	27
<i>Kazimierz Kozica</i> – ABRAHAM ORTELIUS AND HIS ATLAS <i>THEATRUM ORBIS TERRARUM</i>	29
<i>Małgorzata Brzezińska-Klusek, Adam Linsenbarth</i> – BIBLE MAPS IN THE ABRAHAM ORTELIUS ATLAS <i>THEATRUM ORBIS TERRARUM</i> ..	47
<i>Dorota Jutrzenka Supryn</i> – RECOVERED ATLAS – ABRAHAM ORTELIUS’ ADDITAMENTUM IV FROM THE COLLECTION HOSIANUM IN OLSZTYN. RESTORATION AND HISTORICAL PROBLEMS	63
<i>Dariusz Lorek</i> – RANGE OF GEOGRAPHIC AND TOPONYMIC INFORMATION ABOUT GREATER POLAND AREA IN THE ORTELIUS’ ATLAS	77

ATLASES AND COLLECTIONS

<i>Lucyna Szaniawska</i> – POPULARIZING CARTOGRAPHIC PRINCIPLES OF PTOLEMY IN THE RENAISSANCE ATLASES OF THE WORLD OF ORTELIUS, MERCATOR AND DE JODE	87
<i>Beata Medyńska-Gulij</i> – GRAPHIC DESIGN TECHNIQUES ON MAPS FROM ORTELIUS’ <i>S</i> <i>THEATRUM</i> (1570), JODE’S <i>SPECULUM</i> (1578) AND MERCATOR’S <i>ATLAS</i> (1595)	101
<i>Jarosław Luczyński</i> – A GERARD MERCATOR ATLAS COPY FORM TORUŃ FROM 1595	109
<i>Radosław Skrycki</i> – THE ATLAS AS THE WORK OF ART AND THE POLITICAL MANIFEST (ON THE EXAMPLE OF THE ATLAS OF GREAT ELECTOR)	119
<i>Beata Konopska</i> – EVOLUTION OF THE CONCEPT OF POLISH HISTORICAL ATLASES IN THE 19TH AND 20TH CENTURY	129
<i>Krzyszyna Szykuła</i> – FACTICE ATLASES IN THE WROCLAW UNIVERSITY LIBRARY WITH SPECIAL REGARD TO THE 7-VOLUME MACHNIZKI’S COLLECTION	145

<i>Barbara Przyhuska, Jerzy Ostrowski</i> – „ATLAS OF CONTEMPORARY POLAND” PUBLISHED BY KSIĄŻNICA-ATLAS IN LVIV AND WROCLAW AS A PRECURSOR OF MODERN POLISH SCHOOL ATLASES	169
<i>Urszula Markiewicz</i> – EARLY MODERN PERIOD ATLASES IN THE RESOURCES OF THE STATE ARCHIVES IN SZCZECIN AND THE POMERANIAN LIBRARY IN SZCZECIN	193
<i>Aneta Kwiatkowska, Marek Marzec, Anna Wytyk</i> – A DIGITAL COLLECTION OF UNIQUE 16TH TO 17TH CENTURY MARINE ATLASES DERIVED FROM THE POLISH ACADEMY OF SCIENCES GDANSK LIBRARY PRESENTED ON POLSKA.PL WEB PORTAL	207
<i>Piotr Grabowski</i> – SELECTED REGIONAL ATLASES OF THE FORMER EAST PRUSSIA, VARMIA AND MASURIA IN THE CARTOGRAPHIC COLLECTION OF THE RESEARCH CENTRE IN OLSZTYN	213
<i>Anna Osowska</i> – POLISH THEMATIC ATLASES UNTIL 1939 IN THE CARTOGRAPHIC COLLECTIONS OF THE UNIVERSITY OF WROCLAW	221
<i>Taras Ohorodnyk, Neonila Padiuka, Rostysław Sossa</i> – AUSTRIAN TOPOGRAPHIC MAPS IN THE FUNDS OF VASYL STEFANYK LVIV NATIONAL SCIENTIFIC LIBRARY	241
<i>Dorota Bartnik</i> – LODZ UNIVERSITY LIBRARY’S COLLECTION OF MAPS OF POLISH TERRITORIES IN BOOKS AND ATLASES PUBLISHED TO THE END OF THE 18TH CENTURY	249
<i>Hubert Kowalski</i> – MAPS, DESIGNS AND ARCHITECTURAL DRAWINGS FROM THE COLLECTION OF THE WARSAW MONASTERY OF THE SISTERS OF THE VISITATION (THE ORDER OF THE VISITATION OF HOLY MARY)	267

Hubert Kowalski

Instytut Archeologii Uniwersytetu Warszawskiego

MAPY, PLANY I RYSUNKI ARCHITEKTONICZNE ZE ZBIORÓW WARSZAWSKICH WIZYTEK (ZAKON NAWIEDZENIA NMP)

Zakon Nawiedzenia Najświętszej Maryi Panny (*Ordo Visitationis Beatae Mariae Virginis*) został założony 6 czerwca 1610 roku przez św. Franciszka Salezego i św. Joannę Franciszkę Fremyot de Chantal. Pierwszy klasztor powstał w Annecy, siedzibie biskupa geneńskiego, którą to funkcję sprawował w tych latach święty.

W 1649 roku królowa Ludwika Maria Gonzaga rozpoczęła starania o sprowadzenie zakonu do Polski. Po pięciu latach zabiegów, 30 czerwca 1654 roku, przybyło do Warszawy kilkanaście siostr z francuskich klasztorów w Lyonie, Troyes i Paryżu.

Siostry, potocznie zwane wizytkami, początkowo zamieszkały w rezydencji królewskiej, zwanej Villa Regia (Pałac Kazimierzowski). Miesiąc później przeniosły się do swojej docelowej siedziby – wzniesionego rok wcześniej na życzenie królowej drewnianego budynku klasztornego. 9 sierpnia w obecności pary królewskiej – Jana Kazimierza i Ludwiki Marii – odbyło się zamknięcie klauzury. Uroczyste wydarzenie uznano za oficjalne ufundowanie zakonu na ziemiach polskich. Na życzenie królowej klasztor wizytek umiejscowiono na gruntach przyległych bezpośrednio do Pałacu Kazimierzowskiego. Przekazane siostron tereny rozciągały się od Krakowskiego Przedmieścia aż do brzegów Wisły.

Przez ponad 350 lat siostry gromadziły dokumentację opisującą klarownie należące do klasztoru tereny. Dzięki tym zabiegom w murach klasztoru zachował się niezwykle zbiór dokumentów ikonograficznych pochodzących z okresu od połowy XVII do początków XX wieku. Ponieważ klasztor położony jest w centrum miasta, zbiór ten siłą rzeczy udokumentował jednocześnie historię znacznego obszaru Warszawy.

Na przełomie 2009 i 2010 roku klasztor przekazał 84 obiekty ze swojego zbioru Zakładowi Konserwacji Zbiorów Bibliotecznych Biblioteki Narodowej w Warszawie. Pośród nich znalazły się rysunki przedstawiające nieistniejące już kamienice przy Krakowskim Przedmieściu, mapy dóbr kamienieckich z miasteczkiem Kamieńczyk, które ofiarowała siostron królowa Ludwika Maria Gonzaga, kilkanaście ręcznie rysowanych map „szkolnych” oraz siedemnastowieczna plansza do „gry pobożnej”.

Przeznaczone do konserwacji materiały w części pochodzą z XVII wieku; większość obiektów to przedstawienia z XVIII, XIX i XX wieku. Wśród nich ciekawostkę stanowią m.in. kopie niezachowanych map (także siedemnastowiecznych) sporządzone własnoręcznie przez siostry.

Jednym z cenniejszych obiektów w zbiorze jest *Delineacya geometryczna gruntu W.W. P.P. Wizytek*, plan geometryczny jurydyki dziedzicznej zakonu wizytek. Wykonany w 1769 roku przez geometrę królewskiego Józefa Żochowskiego przedstawia zasięg jurydyki od Krakowskiego Przedmieścia aż do brzegu Wisły. Szczegółowa legenda umieszczona z lewej strony mapy zawiera dane dotyczące powierzchni gruntów oraz przedstawia punkty graniczne, oznaczone od A do H. Oprócz zabudowań należących do klasztoru i graficznie pokazanego ogrodu, na planie oznaczono także: Pałac Kazimierzowski wraz z koszarami oraz bramę saską z 1732 roku, prowadzącą na teren gruntów kazimierzowskich, Pałac Kazimierza Poniatowskiego oraz Pałac Stanisława Lubomirskiego z przylegającymi ogrodami.

**SPIS PLANÓW, RYSUNKÓW I MAP ZE ZBIORÓW KLASZTORU SIÓSTR WIZYTEK
W WARSZAWIE PODDANYCH KONSERWACJI W BIBLIOTECIE NARODOWEJ W 2010 ROKU**

1. M-1

Plan sytuacyjny dóbr S.S. Wizytek
[*Place Jurydyki Ichme PP. Wizytek*].

2. M-2

Mapa geometryczna klasztoru S.S. Wizytek
[*Kopija sporządzona prywatnie z Mappy oryginalnej znajdującej się w aktach klasztornych P.P. Wizytek Warszawskich. w Warszawie dnia 10 Listopada 1848 r.*]; 1848 r.

3. M-3

Mapa geometryczna klasztoru S.S. Wizytek
[*Mappa Geometryczna Placów na Jurydyce Dziedzicznej Przewielebnych Ichmę Panien Wizytek podług wymiaru których w obrębie będących wynikające Łokcie kwadratowe...*]; Josephus Żochowski; 1770.

4. M-4

Plan kanalizacji klasztoru i ogrodu S.S. Wizytek
[*PLANTA Czyli Ciąg Kanałów, tak Wielebnych Jme Panien Wizytek, iako y Jurydyki Stanisławowskiej idących przez Grunt tychże Wielebnych Jme Panien Wizytek* –].

5. M-5

Plan jurydyki (z ogrodami) J. Żochowskiego 1770 – Jurydyka W.W. P.P. Wizytek z dawna zbudowana.

6. M-6

Mapa dóbr kamieńczykowskich.

7. M-7

Mapa dóbr kamieńczykowskich.

[*Representatio loco rum differentiarum inter Bona Mensae Illustrissimi Episcopi Plocensabuna, Venerabiles Sanctimoniales à Visitatione Betmae V: Convens Varsoviens Partibus ex altera*].

8. M-8

Mapa dóbr kamieńczykowskich.

[*Prasens Mappa delineatorum Ductuum Partis...*];

Michael Kownacki.

9. M-9

Plan sytuacyjny placów S.S. Wizytek w Warszawie

[*PLAN SYTUACYJNY. Wykazujący położenie placów należących do Jurydyki Klasztoru Panien Wizytek taryffą Miasta Warszawy objętych a za Konsensami w Prywatne Posiadanie oddanych*];

Jan Kowalski; 1856;

10. M-10

Fragment mapy Warszawy z ok. 1900 r.

ok. 1900 r.

11. M-11

Fragment mapy Warszawy.

H. Lindley, 1896;

12. M-12

Fragment mapy Warszawy (Krakowskie Przedmieście) z ok. 1900

H. Lindley, M. Jeżowski, 1917.

13. M-13

Fragment mapy Warszawy; 1896 r.

14. M-14

Plan orientacyjny klasztoru S.S. Wizytek w Warszawie.

[*PLAN ORJENTACYJNY. Possesji ZGR: P.P. WIZYTEK w WARSZAWIE. (OBECN: N° 392.)*].

F.R., 1921

15. M-15

Mapa starostwa kamieńczykowskiego (ryc. 1).

XVII w.

16. M-16

Mapa starostwa kamieńczykowskiego.

17. M-17

Mapa starostwa kamieńczykowskiego.

18. M-18

Plan piwnic (kamienica przy Krakowskim Przedmieściu).

19. M-19

Projekt kanalizacji klasztoru z ok. 1910 r.

[Projekt kanalizacji niedwizymosti po ul. Krakowskoje-Priedmiestie N. 34/392 w Warszawie prinadlieżaszczzej monastyriu Wizytok].

B.G. Lindlej, 1906

20. M-20

Plan sytuacyjny kanałów przy ul. Karowej, 1903; Skala 1:250.

[Ispolnitelnyj czertiożsituacionnyj plan kanałow – po ul. Karowej postroennych w 1903 g.].

21. M-21

Plan kanalizacji klasztoru z ok. 1910 r.

[Projekt kanalizacji dobawocznych rabot i [...] w niedwizymosti N. 34/392 pri ul. Krakowskoje-Priedmiestie prinadlieżaszczzej monastyriu Wizytok];

[Projekt kanalizacji dobawocznych rabot i [...] w niedwizymosti N. 34/392 pri ul. Krakowskoje-Priedmiestie prinadlieżaszczzej monastyriu Wizytok].

ok. 1910

22. M-22

Plan kanalizacji klasztoru.

[Projekt kanalizacji dobawocznych rabot i [...] w niedwizymosti N. 32/392 pri ul. Krakowskoje-Priedmiestie prinadlieżaszczzej monastyriu Wizytok].

23. M-23

Plan kanalizacji klasztoru.

[Projekt dopolnitelnych kanalizacyjnych rabot (kłożetnojlinijprikostiel) w niedwizymosti prinadlieżaszczzej k monastyriu Wizytok po ul. Krakowskoje-Priedmiestie N. 34/392].

1906

24. M-24

Zabudowania gospodarcze klasztoru S.S. Wizytek w Warszawie.

[Zabudowania gospodarcze P.P. Wizytek w Warszawie. [szkic z pamięci] Trylińska, 1938.

25. M-25

Plan sytuacyjny klasztoru S.S. Wizytek.

26. M-26

Plan parteru kościoła i klasztoru S.S. Wizytek.

E.B., [1851].

27. M-27

Plan piętra klasztoru.

E.B., [1851].

28. M-28

Plan sytuacyjny posesji nr 392.

[Odrębny plan sytuacyjny/ posesji N^o 392].

E.B., [1851].

29. M-29

Plan drugiego piętra domu frontowego nr 390.

[Drugie piętro domu frontowego N^o.390...].

30. M-30

Plan drugiego piętra oficyny lewej domu nr 390.

[2. piętro oficyny lewej domu N 390].

E.B., [1851].

31. M-31

Plan parteru lewej oficyny domu nr 390.

[Parter lewej oficyny domu N 390].

E.B., [1851].

32. M-32

Plan pierwszego piętra oficyny lewej domu nr 390.

[1sze Piętro oficyny: lewej domu N 390].

33. M-33

Plan piętrowej oficynki nr 390.

[Piętrowa oficynka [...] N 390].

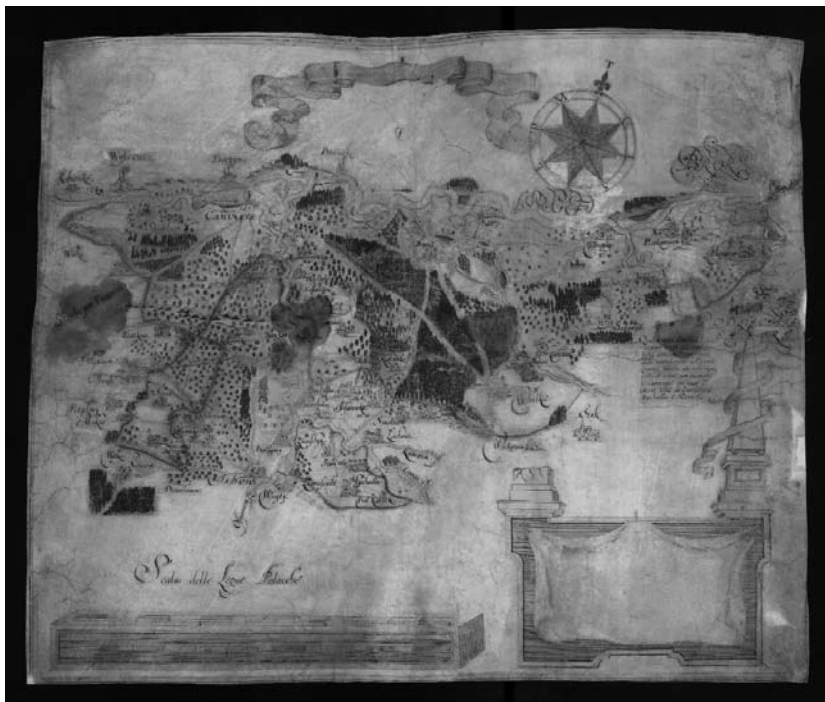
E.B., [1851].

34. M-34

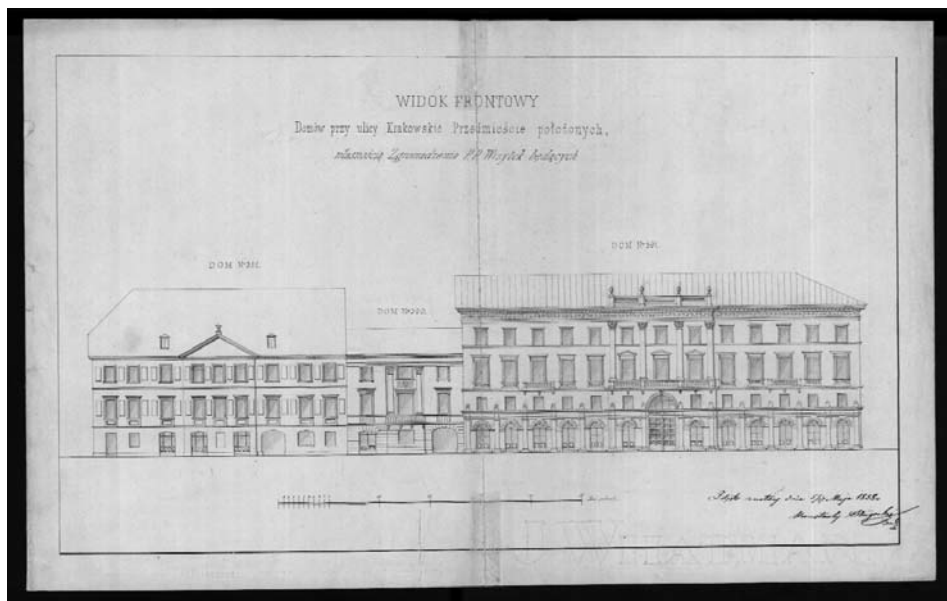
Plan sytuacyjny posesji nr 390 (A.B.C.).

[Odrębny plan sytuacyjny posesyi N 390 w Warszawie].

E.B., [1851].



Ryc. 1. Mapa starostwa kaniowskiego (M-15)



Ryc. 2. Widok frontowy domów przy ul. Krakowskie Przedmieście (M-36)

35. M-35 Plan sytuacyjny posesji nr 392.
[*Plan sytuacyjny posesji N 392*].
36. M-36
Widok frontowy domów przy ul. Krakowskie Przedmieście (ryc. 2).
[*WIDOK FRONTOWY Domów przy ul. Krakowskie Przedmieście położonych, własnością zgromadzenia P.P. Wizytek będących*];
Konstanty Sługocki, 1858.
37. M-37
Przekrój kamienicy przy ul. Krakowskie Przedmieście.
Konstanty Sługocki, po 1850.
38. M-38
Plan sytuacyjny i plan piwnic kamienicy przy ul. Krakowskie Przedmieście.
Konstanty Sługocki, po 1850.
39. M-39
Plany kamienicy przy ul. Krakowskie Przedmieście.
40. M-40
Plan pomiarowy nieruchomości hip. Nr. 392 – część, 1947 r.
[*Plan pomiarowy Nieruchomości hip. Nr. 392 – część położonej w m. st. Warszawie przy ul. ul. Krakowskie Przedmieście i Karowej.*]; Antoni Sadowski, 1947.
41. M-41
Plan sytuacyjny (posesja i „ślimak”).
[*PLAN SYTUACYJNY... 391 i 392*].
J.D., [1926]
42. M-42
Plan posesji (Skarpa i Wisła).
43. M-43
Plan – sytuacja dla klasztoru.
[*SYTUACJA DLA KLASZTORU S.S. WIZYTEK WARSZAWA, KRAKOWSKIE PRZEDMIEŚCIE*].
2 poł. XIX w.
- 44-61. M 44–61 rękopiśmienne mapy szkoleniowe Afryki, Azji i Europy; ok. 1860 r.
M-44: *Afryka*; brak autora.
M-45: *Mappa Azji Anieli Stańskiej*.
M-46: [Afryka] Emila Zagórska.
M-47: *Mappa Afryki Felicyi Nasfalskiej*.

- M-48: *[Afryka]*; brak autora.
 M-49: *Afryka; Teofilii Sliwowskiej.*
 M-50: *[Afryka]*; brak autora.
 M-51: *Mappa Afryki 1861 K. Borkowska.*
 M-52: *MAPPA AZYI nakładem Litografii W. Józefy Lebel w Warszawie 1861.*
 M-53: *MAPPA ARRIKA, nakładem Litografii M. Makowskiej.*
 M-54: *Mappa Afryki*; brak autora.
 M-55: *Mappa Afryki L. Szymańskiej.*
 M-56: *Mappa Azyi*; brak autora.
 M-57: *Mappa Azyi A. Lewandowskiej.*
 M-58: *Mappa Afryki [...] Ciaglinskiej.*
 M-59: *[Afryka]*; brak autora.
 M-60: *Mappa Azyi. Nakładem Litografii W. Rzewuskiej w Warszawie 1861.*
 M-61: *[Azja]*; brak autora.

62. M 62

Mapa Królestwa Polskiego.

1836 r., rysowała Hipolita Ostańska.

63. M 63

Mapa Afryki.

[Mappa Afryki Heleny Hoffman Uczennicy Klasy II];

1861 r.

64. M 64

Mapa Palestyny.

[Carte DE LA PALESTINE OU TERRE SAINTE DRESSÉE PAR PIERRE TARDIEU Publiée par Hocquart Marchand d'Estampes Rue S'. Jacques N°. 64. Paris 1835. Laleser.];

1835 r.

65. M 65

Plansza do gry pobożnej.

[LE DIVERTISSEMENT DES RELIGIEUSES];

Composé par M. Hamel Curé de Moiiy.

66. R-1

Projekt ołtarza głównego.

XVIII w.

67. R-2

Rysunek fasady kościoła.

rysował Karol Pogorzelski, H. Marconi, 1848.

68. R-3

Rysunek fasady kościoła.

[WARSZAWA, KOŚCIÓŁ PP. WIZYTEK. FASADA FRONTOWA];

1934/1947 r.

69. R-4

Rysunek fasady kościoła.

[WARSZAWA, KOŚCIÓŁ PP. WIZYTEK. FASADA FRONTOWA]; 1934/1947 r.

70. R-5

Plan kościoła.

[WARSZAWA, KOŚCIÓŁ PP. WIZYTEK. RZUT POZIOMY PRZYZIEMIA];

1934/1947 r.

71. R-6

Plan kościoła.

[WARSZAWA, KOŚCIÓŁ PP. WIZYTEK. RZUT POZIOMY PRZYZIEMIA];

1934/1947 r.

72. R-7

Projekt fasady kościoła; XVIII w.

73. R-8

Mapa geometryczna placów S.S. Wizytek (wraz ze szczegółowym opisem pomieszczeń klasztoru); ok. 1770 r.

74. R-9

Rysunek (fragment ołtarza).

75. R-10 Plan katakumb - katakumby pod ołtarzem najświętszego Serca Jezusowego.

1877 r.

76. R-11

Plan katakumb.

1938 r.

77. S-1

Mapa ścienna Europy.

78. T-1

Tabela zawierająca wartość podatkową dóbr Kamieńczykowskich.

[Tabella okazująca wszelką Proweniencyą Roczna w Kluczu Kamienieckim Dobr Diedzicznych Wielebnych Ichmę Panien Wizytek Warszawa];

1779 r.

79. T-2

Tabela z rozmiarami geometrycznymi gruntów Wizytek z 1770 r.

[WYMIAR PLACOW na Gruncie Dziedzicznym Przewielebnych Jchmę Panien WIZYTEK];

Josephus Żochowski, 1770.

80. T-3

Tabela pomiarowa klasztoru S.S. Wizytek w Warszawie.

[Rejestr pomiarowy. Iurydyki Przewielebnych w Bogu Panien Wizytek, położoney w Warszawie. Sporządzony stosownie do Mappy z rozmierzonych Posessyow, Placów pustych, Przestrzeniow przez Dominium directi używanych, z oznaczeniem Grontow nieużytecznych, w miesiąciu Sierpniu 1838 roku przez niżey podpisanego. – Obeymiiący, iaknastępuie:];

1838 r.

81. T-4

Tabela z rozmiarami geometrycznymi gruntów Wizytek z 1770 r.

[WYMIAR PLACOW na Gruncie Dziedzicznym/ Przewielebnych Jchmę P.P. Wizytek. Anno 1770 po uczynioney Rewizyi przez przyczynienie Gruntow w Placach niektorych];

Josephus Żochowski, 1770.

82. R-12

Rysunek klatki schodowej.

[Rysunek Trephauzu].

83. T 5

Tablica historyczna.

[POLSKA OD VIII DO XIX WIEKU];

XIX w.

84. T 6

Kalendarz liturgiczny – rysunek tuszem na kartonie.

[TABLEAU DES COMMUNIONS OUTRE CELLES DES/ DIMANCHES et des JEUDIS].

**MAPS, DESIGNS AND ARCHITECTURAL DRAWINGS FROM THE COLLECTION
OF THE WARSAW MONASTERY OF THE SISTERS OF THE VISITATION
(THE ORDER OF THE VISITATION OF HOLY MARY)**

Summary

The Order of the Visitation of Holy Mary (*Ordo Visitationis Beatae Mariae Virginis*) was established on 6th June 1610 by St. Francis de Sales and St. Jane Frances Fremyot de Chantal. The first monastery was instituted in Annecy, the seat of the bishop of Geneva, which function was in those years held by St. Francis.

In the year 1649 Queen Marie Louise Gonzaga undertook to bring the order to Poland. After five years of effort, several sisters from the French monasteries Lyon, Troyes and Paris arrived in Warsaw on 30th June 1654.

The sisters, commonly known as the Visitationists, initially settled at the royal residence called Villa Regia (the Kazimierzowski Palace). A month later they moved to their ultimate destination: a wooden monastery building, erected a year later by order of the queen. On 9th August, in the presence of the royal pair: King John Casimir and Queen Marie Louise, the closure was sealed off. This ceremony is considered the official foundation of the order in Poland. According to the wish of the queen, the monastery was built on land adjacent to the royal Kazimierzowski Palace. The estate bestowed on the sisters stretched from Krakowskie Przedmieście up to the bank of the Vistula River.

For over 350 years the sisters collected documentation which lucidly described the monastery's estates. Thanks to their effort, an extraordinary collection of iconographic documents, dating from period from the latter half of the 17th century until the early 20th century, has been preserved in the monastery. Since today the monastery is in the very centre of the city, the sisters' collection documents the history of a large area of Warsaw.

In the late 2009 and early 2010 the monastery placed eighty-four items from its collection in the care of the Atelier of Library Resources Conservation at the National Library in Warsaw. Among them are drawings of the no longer extant town houses at Krakowskie Przedmieście, maps of the Kamieńczyk estates, including the town donated to the sisters by Queen Marie Louise Gonzaga, several hand-drawn "school" maps and a 17th-century board for a "pious game".

Documents which underwent conservation date from the 17th century; the majority are from the late 18th, the 19th and the 20th century. Of particular interest are copies of lost maps (including 17th-century ones) drawn by the sisters with their own hands.

